

Il est possible de prendre la main à distance via un tunnel SSH sur une machine linux, dans mon cas Ubuntu, depuis un ordinateur sous Windows.

La session ouverte à distance sur votre ordinateur Ubuntu est indépendante de votre session locale. Ce service ne fait pas une réplique de votre session locale sur l'ordinateur distant, qu'il soit sous Windows, Mac ou autre Linux

1 – Installation du protocole ssh

NoMachine utilise le protocole SSH pour assurer une communication sécuriser entre le serveur et le client.

```
apt-get update
apt-get install ssh
```

2 – Configuration du protocole ssh

Je vais maintenant sécuriser le protocole SSH. Pour cela éditer le fichier sshd_config. J'ai choisie le port 443.

```
nano /etc/ssh/sshd_config
```

```
# Port SSH:
Port Port de votre choix
# Authentication:
LoginGraceTime 120
PermitRootLogin no //Ne permet pas la connexion avec le root
StrictModes yes
AllowUsers Utilisateur Autorisés
```

Control + X pour quitter nano

Il demande si l'on sauve, dire **Oui** en pressant la touche **O**

Il demande comment le fichier doit s'appeler, faire **Entrée** pour toucher à rien.

3 – Téléchargement des sources FreeNX

Création d'un dossier pour stocker les fichiers d'installation

```
mkdir Sources
cd Sources
```

```
wget http://64.34.161.181/download/3.4.0/Linux/nxclient_3.4.0-7_i386.deb
wget http://64.34.161.181/download/3.4.0/Linux/nxnode_3.4.0-11_i386.deb
wget http://64.34.161.181/download/3.4.0/Linux/FE/nxserver_3.4.0-12_i386.deb
```

4 – Installation de FreeNX

Je vais maintenant procéder à l'installation du serveur FreeNX sur Ubuntu. Surtout bien respecter l'ordre d'installation. Se positionner dans le dossier dans lequel vous avez les fichiers télécharger. Dans mon cas Sources.

```
dpkg -i nxclient_3.4.0-7_i386.deb
dpkg -i nxnode_3.4.0-11_i386.deb
dpkg -i nxserver_3.4.0-12_i386.deb
```

A ce stade, le server NX est opérationnel sur le port 22.

Au départ j'ai configuré le port SSH sur le 443, il faut maintenant modifier le port du serveur NX afin qu'il écoute sur le même port que celui du SSH. Je vais modifier le fichier server.cfg

```
nano /usr/NX/etc/server.cfg
```

Modifier les ligne suivantes :

```
#
# Specify the TCP port where the NX server SSHD daemon is running.
#
SSHDPort = "443"

#
# Specify the TCP port where the SSHD daemon is running on the NX SSH
# authentication server.
#
SSHDAuthPort = "443"
```

Control + X pour quitter nano

Il demande si l'on sauve, dire **Oui** en pressant la touche **O**

Il demande comment le fichier doit s'appeler, faire **Entrée** pour toucher à rien.

5 – Redémarrer le service NX

```
/etc/init.d/nxserver restart
```

Le serveur NX est prêt je vais maintenant installer le client windows.

6 – Installation du client NX pour windows

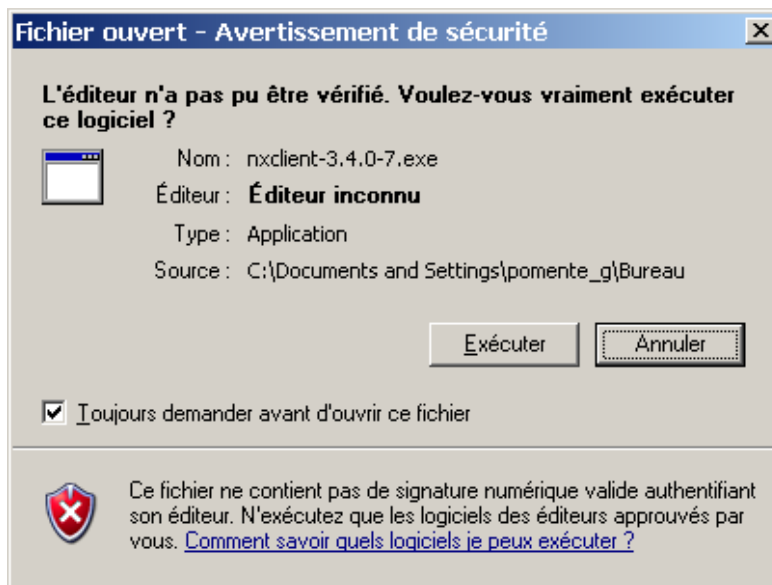
6-1 Téléchargement de la source

Vous trouverez le package d'installation à l'adresse suivante :

<http://64.34.161.181/download/3.4.0/Windows/nxclient-3.4.0-7.exe>

6-2 Installation

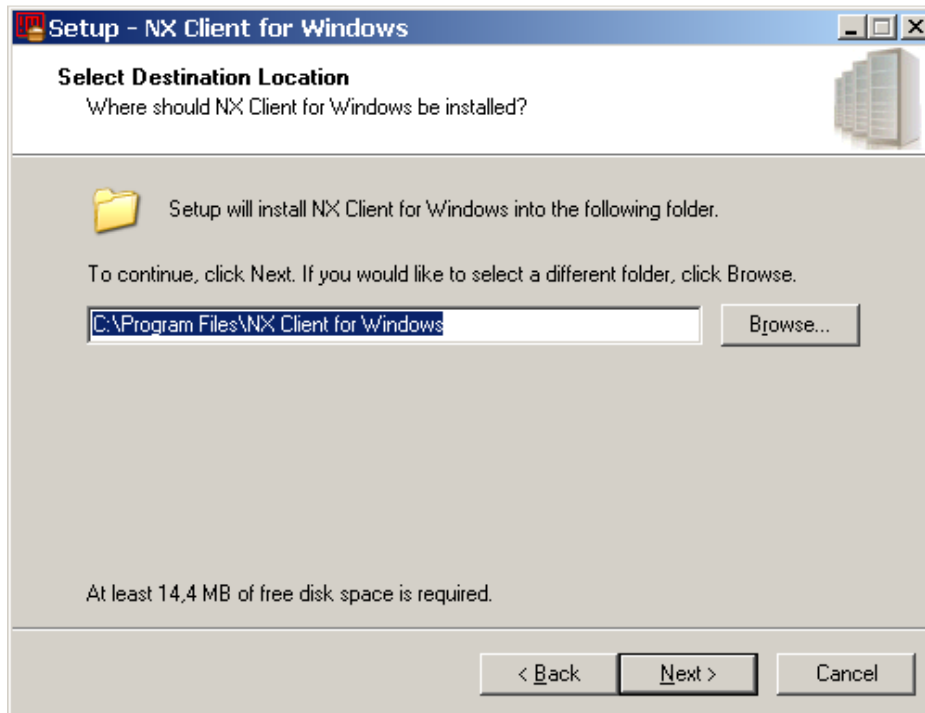
Double cliquer sur le fichier d'installation. Le message suivant peut apparaître, cliquer sur Exécuter.



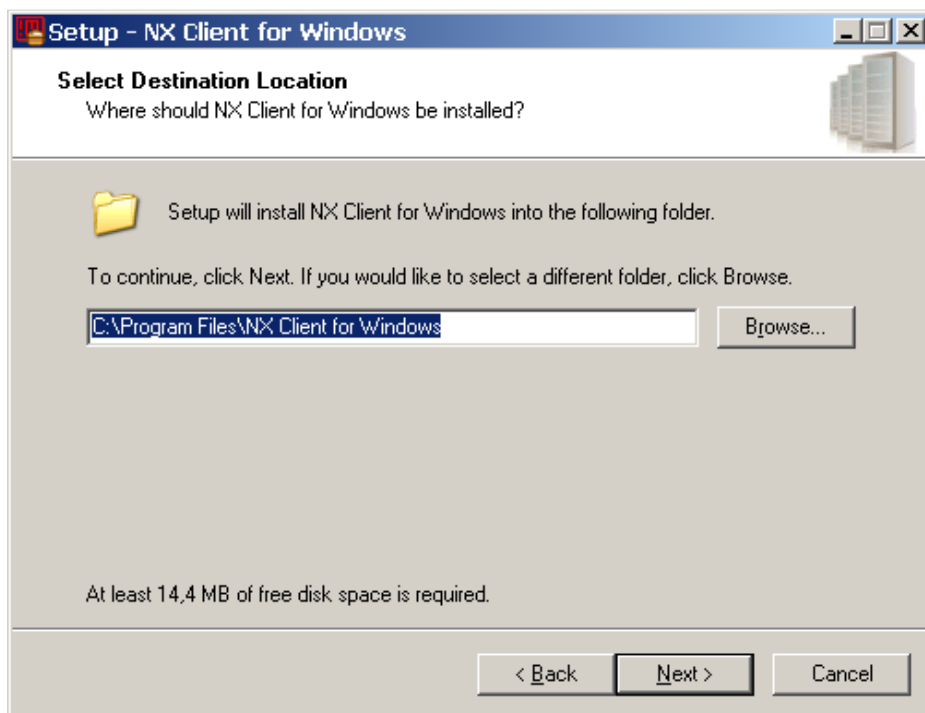
Cliquer sur *Next*



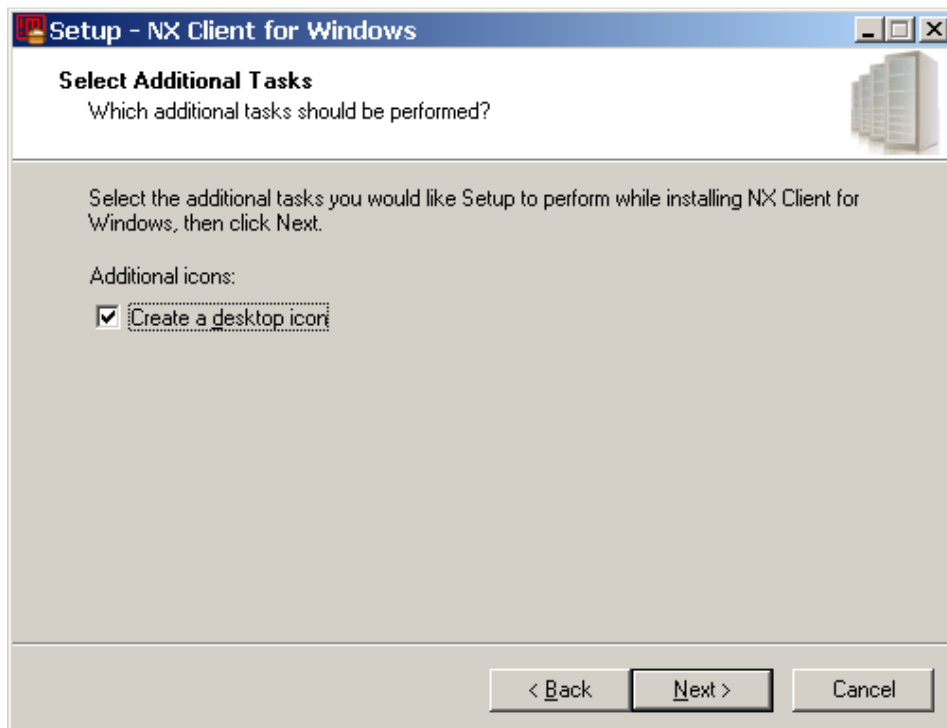
Cliquer sur *Next*



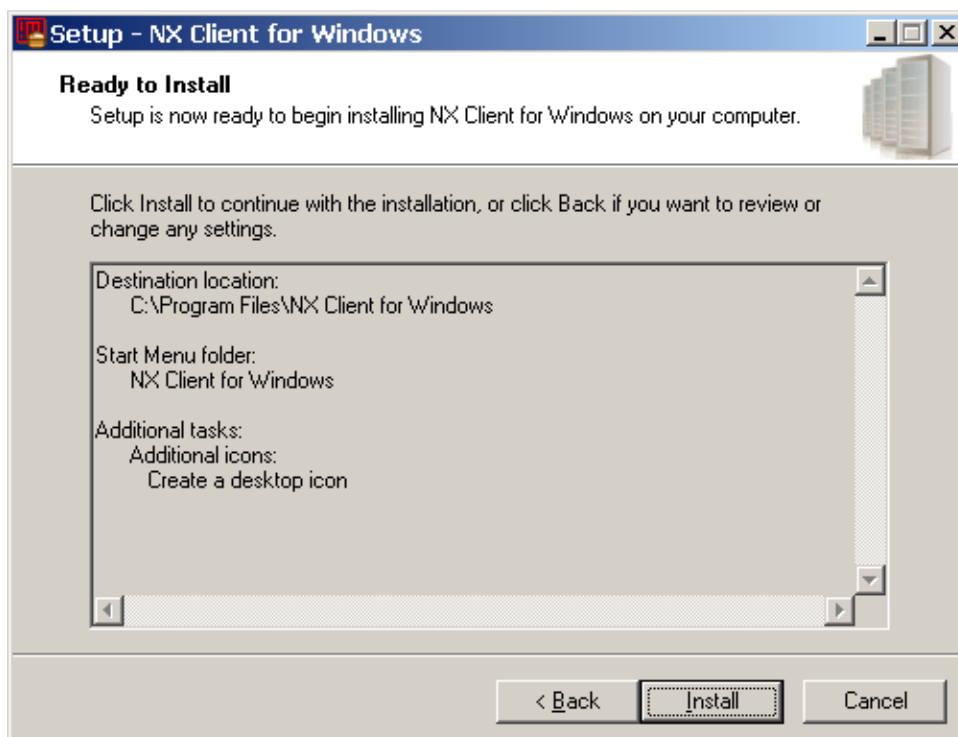
Cliquer sur *Next*

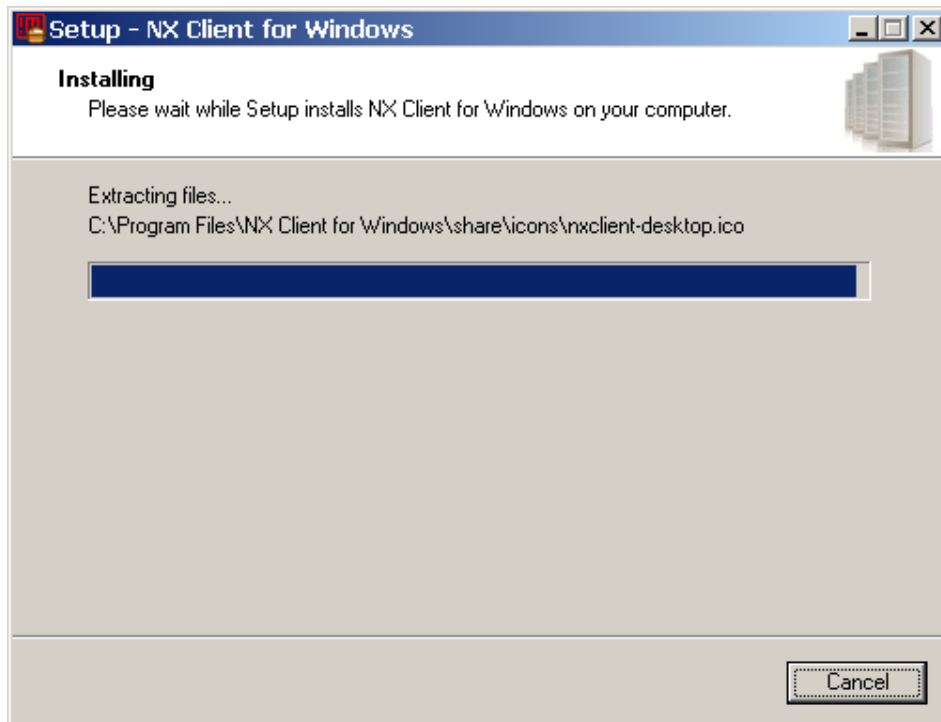


Cliquer sur *Create a desktop icon* si vous désirez avoir une icône sur le bureau puis cliquer sur *Next*



Cliquer sur *Install*





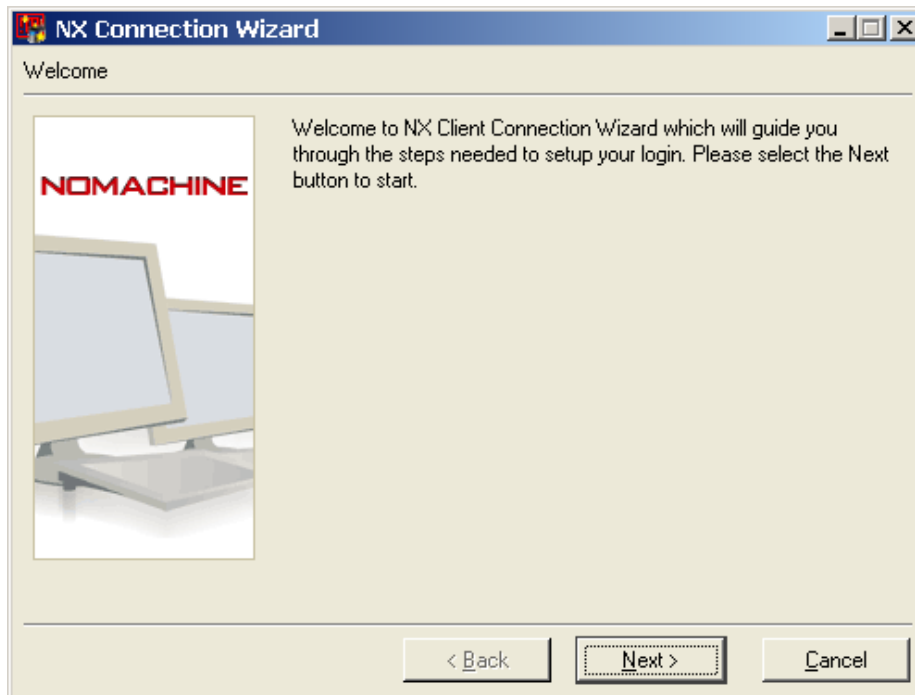
Cliquer sur *Finish*



L'installation du client est termin .

6-2 Premier lancement

Au premier lancement l'assistant va se lancer et nous permettre de paramétrer notre client.

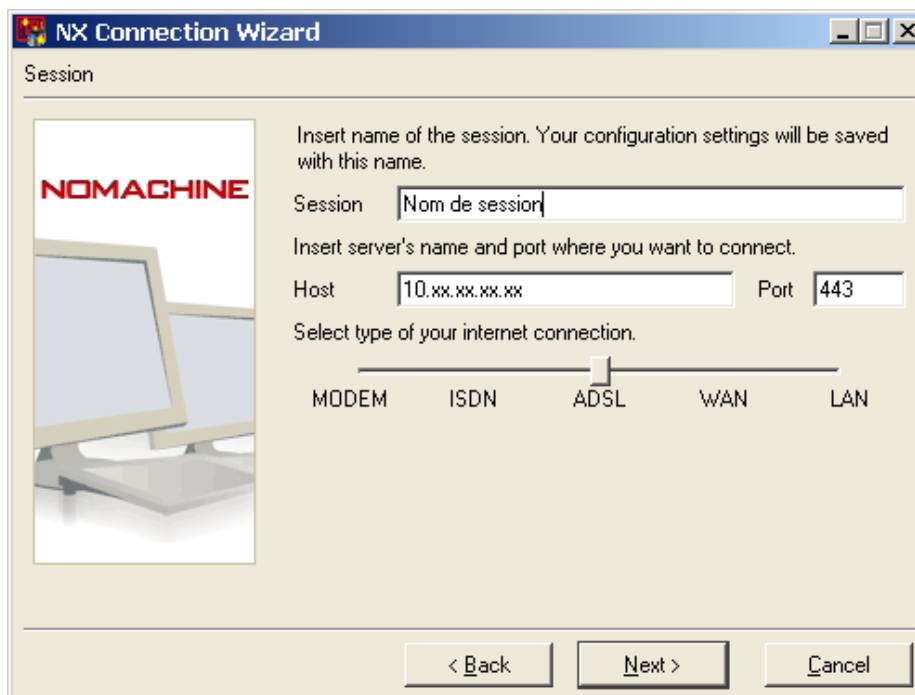


Taper les informations en fonction de votre configuration du serveur.

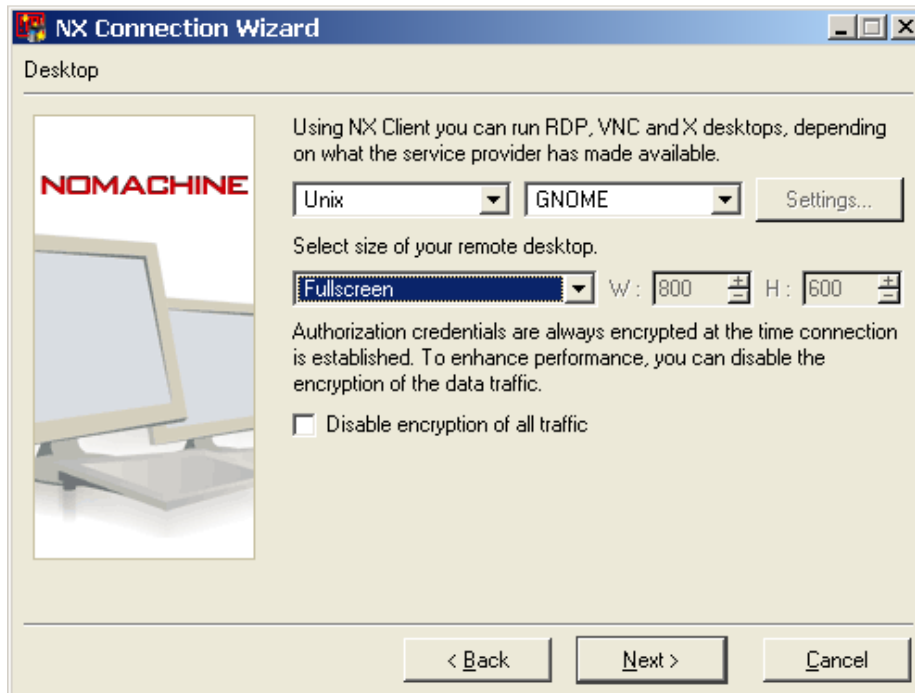
Session : *Nom de la session*

Host : *Adresse IP du serveur NX*

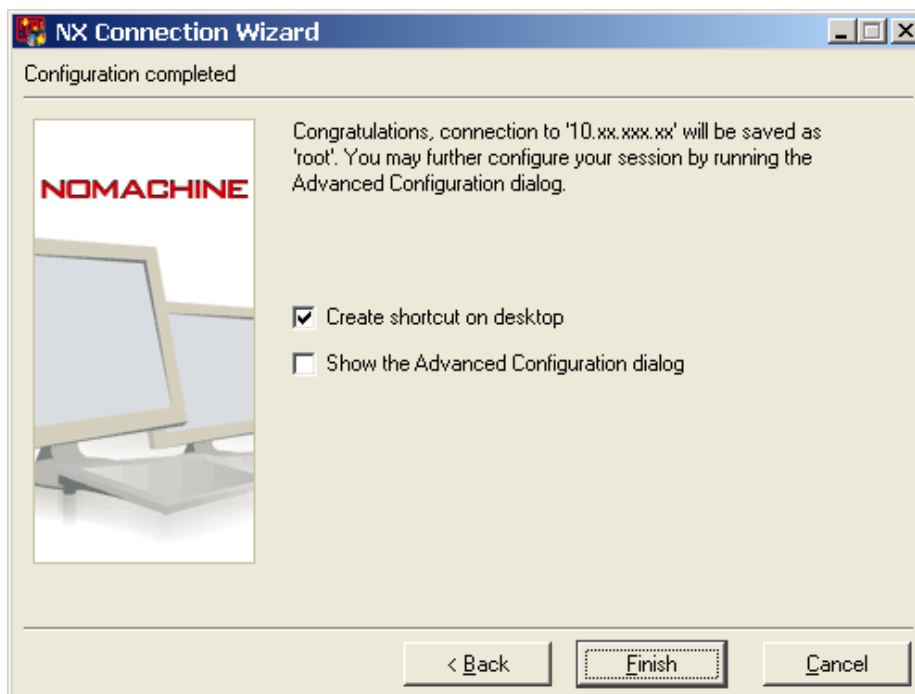
Port : *Port SSH*



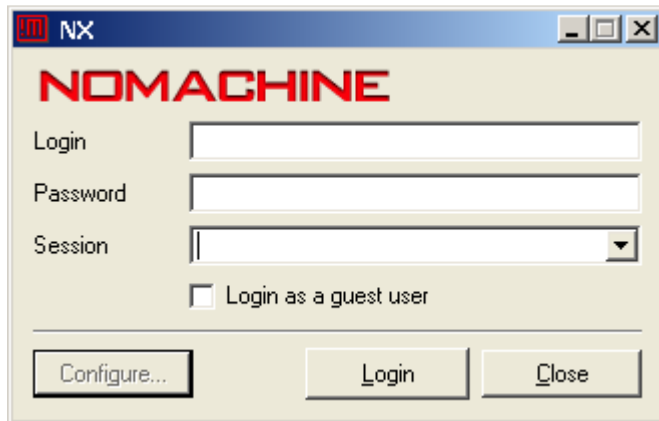
Choisir l'environnement Unix le bureau dans mon cas Gnome et enfin la taille de la fenêtre de prise en main (Fullscreen).



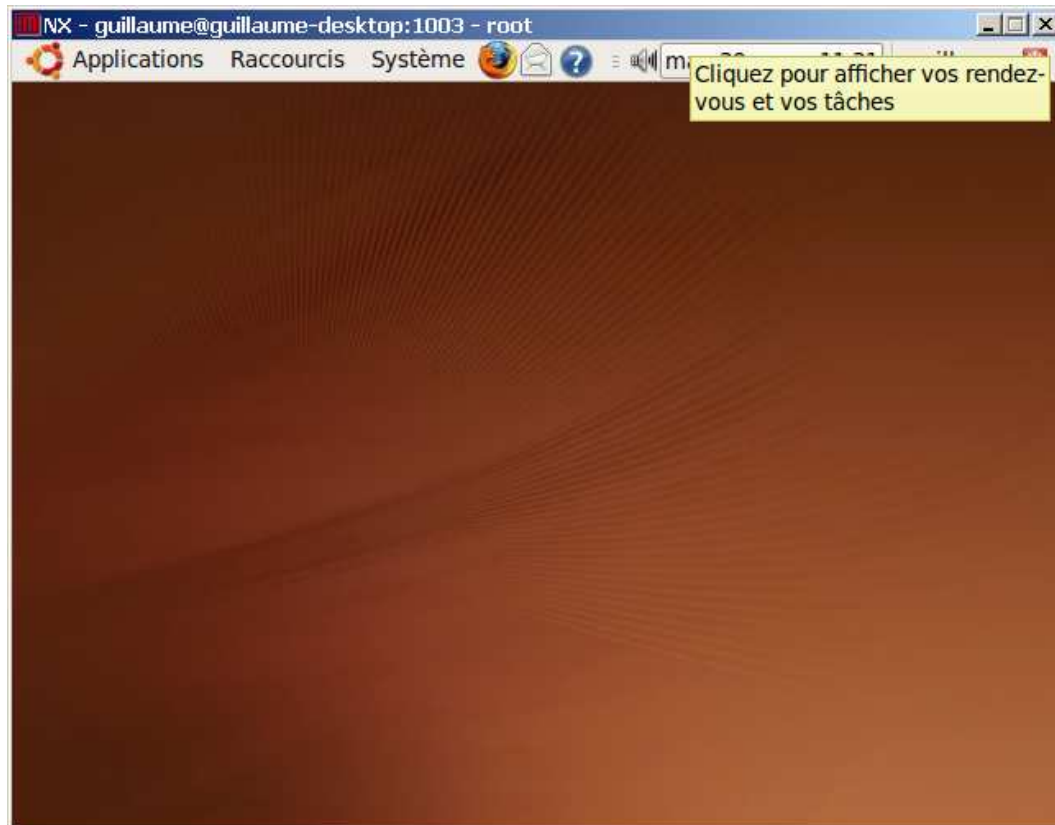
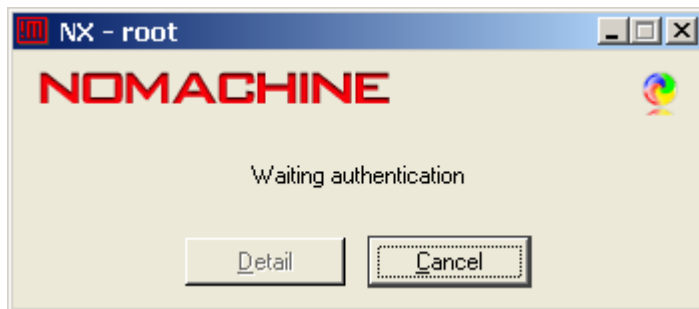
Cliquer sur Finish pour finir l'installation tout en créant un raccourci sur le bureau. Le raccourci prendra le nom inscrit lors de la saisie du nom de la session.



En double cliquant sur l'icône du bureau, la fenêtre suivante apparaît saisir le nom d'utilisateur et le mot de passe de votre session Ubuntu.



Session en cours d'ouverture



7 - Rendre NX Client Portable

Source : <http://www.commentcamarche.net/fag/17676-rendre-le-client-nx-portable>

NX est un outil de prise en main puissant malheureusement le client n'est pas portable. Voici comment le rendre portable.

Après avoir installé le client normalement comment décrits ci-dessus créer un répertoire vide par exemple ClientNXPortable. Dans ce dossier créer un fichier nx_start.bat.

Editer le fichier nx_start.bat et saisir le code suivant :

```
@echo off
echo Lancement du client NX...
set USERPROFILE=%CD%\Data
App\nxclient.exe %*
echo Nettoyage...
reg delete /f /va "HKCU\Software\Cygnus Solutions"
reg delete /f /va "HKLM\Software\Cygnus Solutions"
echo Terminé.
```

Dans le répertoire ClientNXPortable, créez deux sous-répertoires app et data.

Copier le contenu du dossier C:\Program Files\NX Client for Windows dans le dossier app.

Il vous suffit maintenant de copier le dossier ClientNXPortable sur une clé USB ou disque amovible et d'exécuter le fichier start_nx.bat.

Les données seront stockées dans le dossier data au lieu d'écrire dans le profil de l'utilisateur.

Une fenêtre DOS reste ouverte tant que le client NX n'est pas fermé.

Auteur : POMENTE Guillaume
@ : blog@guillaume-p.net